



Guide de démarrage rapide du logiciel client CathexisVision 2020.1



Contenu

Bienvenue.....	3
Exigences/ Restrictions.....	3
Anti-Virus Exclusions	3
Exigences en matière de routage/port.....	4
Installation du logiciel client et configuration.....	5
Configuration et installation.....	5
Interface Utilisateur.....	6
Caméras.....	8
Visualisation de la/des caméra(s).....	8
Désinstallation	11
Conclusion	11



Bienvenue

Ce petit guide fournit des instructions et des informations de base sur la façon de configurer le logiciel client CathexisVision 2020.1.¹ L'objectif de ce document est de permettre à l'utilisateur d'être opérationnel le plus rapidement possible. Pour des informations plus détaillées ou des conseils sur le logiciel serveur, consultez le manuel correspondant (Manuel de configuration, Guide de démarrage rapide, etc.) ou contactez le support à l'adresse support@cat.co.za.

Veuillez noter que pour utiliser ce document et ce logiciel, l'hypothèse est que l'utilisateur a une compréhension de base du système d'exploitation qu'il utilise et qu'il est capable d'effectuer des tâches administratives simples (par exemple, ajouter des disques, ajouter des imprimantes ou définir des adresses IP).

Exigences/ Restrictions

Le logiciel **CathexisVision** doit être installé pour continuer avec ce document, et notez qu'il y a un minimum requis de 4 Gigaoctets de RAM pour faire fonctionner ce logiciel.

Anti-Virus Exclusions

Si un anti-virus avec une analyse de protection active ou en temps réel est exécuté, certains dossiers de CathexisVision doivent être exclus de l'analyse anti-virus.

Les dossiers qui doivent être exclus sont les suivants:

- Le dossier d'installation de CathexisVision Client.
- Tous les dossiers, pilotes et volumes où résident la/les base(s) de données.

Note : Tous les dossiers et chemins d'accès mentionnés ci-dessous sont des dossiers d'installation par défaut - si l'option de dossier par défaut n'a pas été sélectionnée lors de l'installation, alors localisez et excluez le(s) dossier(s) d'installation du scan anti-virus.

Les sections ci-dessous indiquent les dossiers et les chemins d'accès d'installation par défaut, qui doivent être exclus de l'analyse.

Dossiers à exclure dans CathexisVision 2018 et versions ultérieures

Pour les sites fonctionnant avec CathexisVision 2016 et/ou 2017, veuillez exclure les éléments suivants du balayage anti-virus:

Serveur CathexisVision	Dossiers à exclure	
	32-bit	c:\ les fichiers de programme (x86)\ Serveur CathexisVision
	64-bit	c:\ les fichiers de programme \ Serveur CathexisVision

¹ Bien que Cathexis ait fait tout son possible pour assurer l'exactitude de ce document, il n'y a aucune garantie d'exactitude, ni explicite, ni implicite. Les spécifications peuvent être modifiées sans préavis.



Client de CathesisVision	32-bit	c:\ les fichiers de programme \ Client de CathesisVision
Dossiers/lecteurs de base de données/volumes	Veuillez localiser et exclure.	

Liste complète des dossiers à exclure

Si le système utilise un anti-virus global (ce qui signifie que la protection anti-virus est appliquée globalement et non à des unités individuelles) et que les différentes unités du site peuvent avoir des dossiers d'installation différents, ou si **l'installation est antérieure à CathesisVision 2015**, alors il suffit d'exclure tous les dossiers d'installation par défaut pour éviter les tracas.

Note Tous les dossiers et chemins d'accès mentionnés ci-dessous sont des dossiers d'installation par défaut - si l'option de dossier par défaut n'a pas été sélectionnée lors de l'installation, alors localisez et excluez le(s) dossier(s) d'installation du scan anti-virus.

	Dossiers à exclure
Serveur CathesisVision	c:\ les fichiers de programme \Cathesis CathesisVision Suite NVR
	c:\ les fichiers de programme (x86)\Cathesis CathesisVision Suite NVR
	c:\ les fichiers de programme \ Serveur CathesisVision
	c:\p les fichiers de programme (x86)\ Serveur CathesisVision
Client de CathesisVision	c:\dvs
	c:\ les fichiers de programme \Cathesis CathesisVision Suite WRV
	c:\ les fichiers de programme (x86)\Cathesis CathesisVision Suite WRV
	c:\ les fichiers de programme \ Client de CathesisVision
	c:\ les fichiers de programme (x86)\ Client de CathesisVision
Dossiers/lecteurs de base de données/volumes	Veuillez localiser et exclure.

Analyse antivirus tiers en temps réel sur les clients CathesisVision

Sur une unité CathesisVision Client, le dossier CathesisVision Server doit être manuellement exclu de l'analyse par Windows Defender ou d'autres composants tiers d'analyse antivirus en temps réel.

Exigences en matière de routage/port

Les informations suivantes concernent les ports de routeur qui doivent être ouverts sur le pare-feu/routeur/anti-virus du réseau. Ces ports sont importants pour permettre à plusieurs services Cathesis de



fonctionner correctement. Veuillez vous assurer que ces ports sont également ouverts sur l'anti-virus (s'il en exécute un).

Ports à ouvrir

Remarque : ces ports doivent également être ouverts sur l'antivirus (s'il en exécute un).

Ports opérationnels	Protocole	Application	Description
30010-30100	TCP	Logiciel CathexisVision	Ports requis pour l'accès au logiciel CathexisVision et la configuration associée, la visualisation en direct et enregistrée, etc.
* Pour obtenir la liste complète des ports API, veuillez consulter le guide d'aide API ou contacter support@cat.co.za			

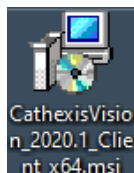
Soutien à distance

Veuillez télécharger et installer l'un des programmes suivants relatifs au système d'exploitation afin de garantir la disponibilité d'une assistance à distance si nécessaire.

Windows: Teamviewer, ou Remote Desktop.

Installation du logiciel client et configuration

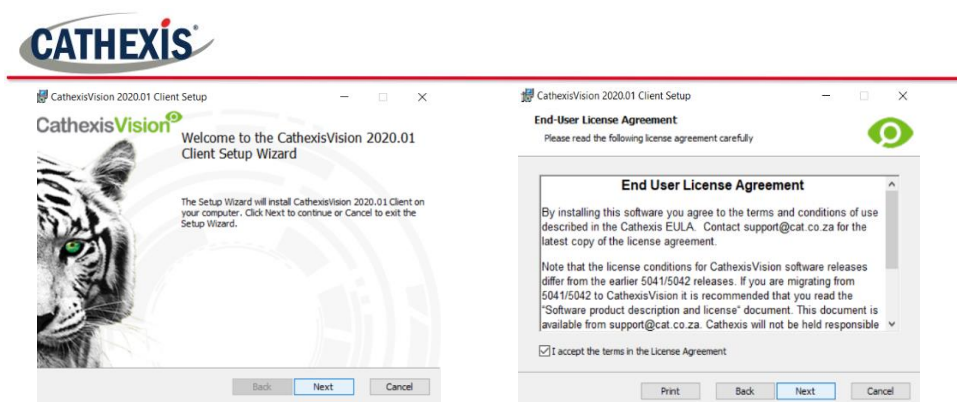
Double-cliquez sur le fichier d'installation pour ouvrir le logiciel client:



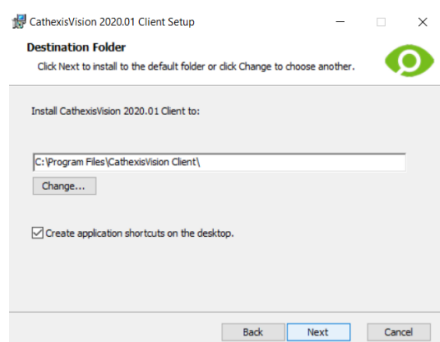
Configuration et installation

Suivez les instructions ci-dessous pour terminer l'installation.

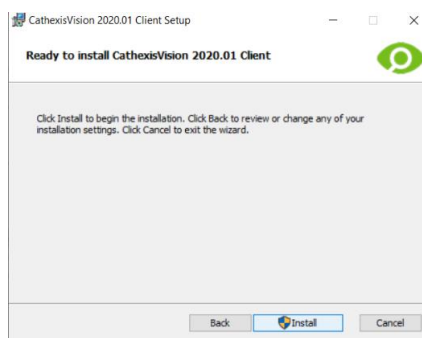
1. Entrez dans l'**Assistant d'installation du client** et cliquez sur Suivant.
2. Acceptez le contrat de **licence de l'utilisateur final**.



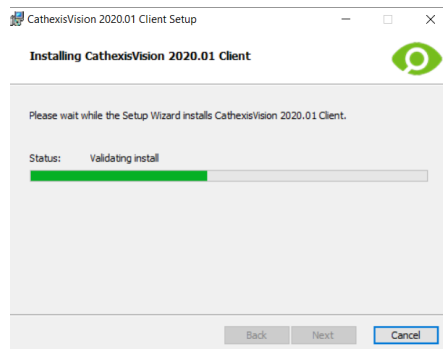
3. Choisissez le **dossier de destination**.



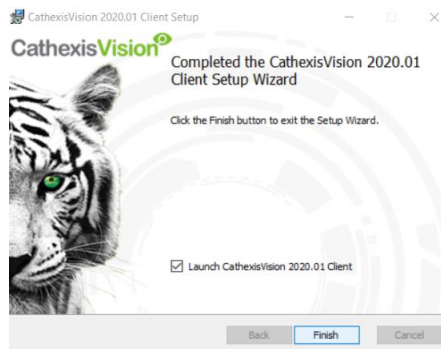
4. Cliquez sur **Installer**.



5. Attendez, pendant que le **logiciel s'installe**.



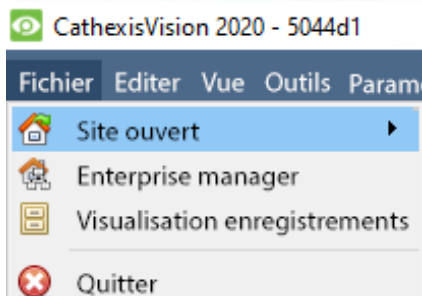
6. Terminez l'assistant en cliquant sur "Terminer".



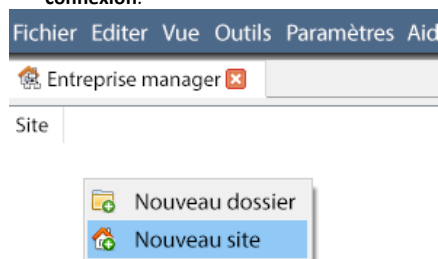
Interface Utilisateur

1. Ensuite, l'**interface** suivante apparaîtra

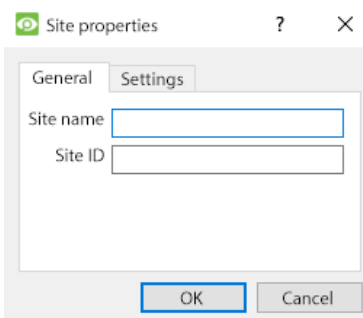
2. **Ouvrez le gestionnaire d'entreprise** pour mettre en place le site.



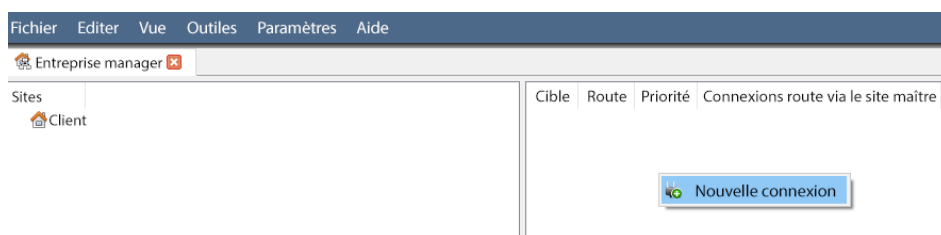
3. Cliquez avec le bouton droit de la souris en haut à droite de l'écran pour établir une **nouvelle connexion**.



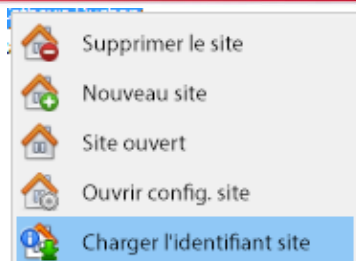
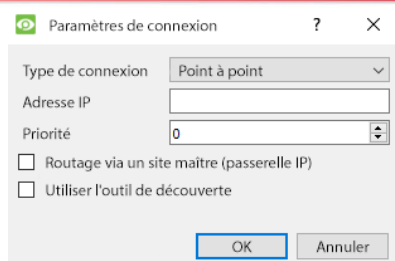
4. Donnez un **nom au site**



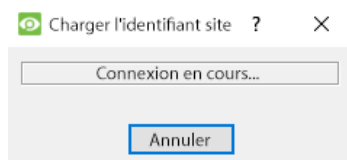
5. Établir une **nouvelle connexion** en cliquant avec le bouton droit de la souris dans la colonne de droite.



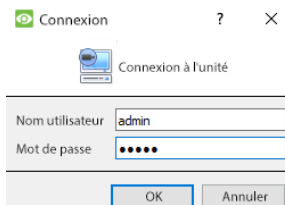
6. Ensuite, connectez-vous à une adresse IP pertinente.
7. Cliquez avec le bouton droit de la souris sur le nom du site, puis cliquez sur "Charger l'identifiant site":



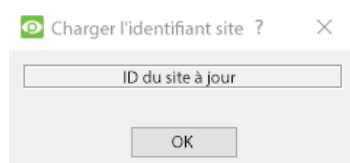
8. Le logiciel établira alors la connexion.



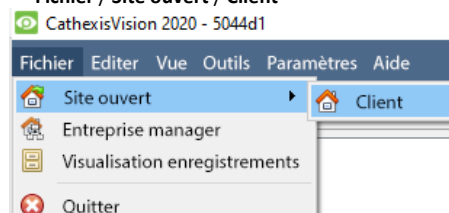
9. Connectez-vous à l'unité.



10. Cet ID de site sera ensuite mis à jour.



11. Le site peut être ouvert en retournant à **Fichier / Site ouvert / Client**

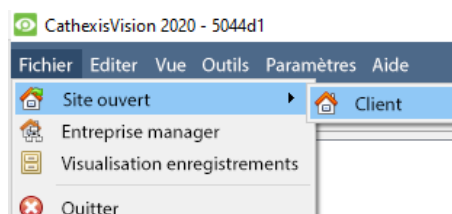


Caméras

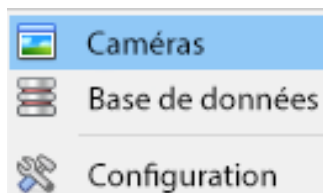
Cette section du manuel détaillera les méthodes de visualisation des caméras.

Visualisation de la/des caméra(s)

Site Ouvert



Fichier / Site ouvert / Nom_de_votre_site



Site / Ouvrir l'onglet / Caméras.

Double-cliquez sur la caméra dans le panneau des ressources, pour commencer à la visualiser.

Clic central sur une caméra en direct

Pour modifier certains aspects de l'apparence de la caméra dans un panneau.



Format vidéo: Permet à l'utilisateur de sélectionner les flux vidéo de la caméra (quel format/résolution) qu'il souhaite visualiser.

Masquer/afficher les zones de privatives: Permet de masquer/afficher les zones de confidentialité sur l'image d'une caméra en fonction des droits d'accès.

Transformer vue: Permet de transformer les images pour les caméras équipées d'objectifs spéciaux. (Par exemple, les caméras à 360 degrés).

Superpositions: Permet de visualiser les différents algorithmes d'analyse qui ont été appliqués au flux de cette caméra, en direct dans l'onglet Caméras.

Aide: Ouvre une fenêtre d'aide sur le zoom numérique et le contrôle PTZ dans ce panneau.

Commuter sur la relecture: Permet de basculer entre les images en direct et les images de revue.

Réduire panneau: Réduit la taille du panneau de caméra.

Redimensionner panneau: Offre plus d'options de redimensionnement.

Couleur éronnée: Change la couleur de l'image en fausse couleur. vidéo. La même procédure permet de quitter le mode plein écran.

Supprimer panneau: Supprime la ou les caméras du ou des panneaux actuellement sélectionnés.

Export d'instantané...: Ouvre une fenêtre qui permet d'imprimer un instantané, de l'enregistrer dans un dossier, de le copier dans le presse-papiers du système ou de le copier dans le presse-papiers de CathexisVision. Choisissez également d'inclure le nom de la caméra et l'heure de l'instantané dans les superpositions.

Caméras plein écran : Remplit tout l'écran avec le panneau des caméras ; crée un mur. La même procédure permet de quitter le mode plein écran.

Commented [RW1]: There is no option for overlays in the dialogue box/screenshot...

Commented [RW2]: How difficult is it to change the dialogue box? Because "supprimer panneau" should rather be "effacer le panneau" and also "couleur éronnée" needs to rather be "fausse couleur"... Also "export d'instanane" is spelt incorrectly (and again in the dialogue box below too) - it should be "export d'instantané".

Cliquez avec le bouton central sur une camera en revue



Transformer vue: Permet de transformer les images pour les appareils photo avec des objectifs spéciaux. (Par exemple, les appareils photo à 360 degrés).

Sélectionner base de données : Si plusieurs bases de données sont configurées, cette option permet de configurer une caméra pour qu'elle enregistre dans une certaine base de données.

Masquer/afficher les zones privatives: Cette option permet de masquer/afficher les zones de confidentialité sur l'image d'une caméra en fonction des droits d'accès.

Passez en mode révision/live: Permet de basculer entre les images en direct et les images de revue.

Réduire panneau: Réduit la taille du panneau de la caméra.

Redimensionner panneau: Offre plus d'options de redimensionnement.

Couleur éronnée: Change la couleur de l'image en fausse couleur.

Supprimer panneau: Supprime la ou les caméras du ou des panneaux actuellement sélectionnés.

Exporter d'instané...: Ouvre une fenêtre, qui permet à l'utilisateur d'imprimer l'instané, de le sauvegarder dans un dossier, de le copier dans le presse-papiers du système ou de le

copier dans le presse-papiers de CathesisVision. Choisissez d'inclure le nom de la caméra et l'heure de l'instané dans les superpositions.

Recherche: Utilisez la fonction de recherche d'instanés pour rechercher dans la base de données des instantés similaires à l'image actuelle.

Caméras plein écran: Remplit tout l'écran avec le panneau des caméras ; crée un mur vidéo. La même procédure permet de quitter le mode plein écran.

Commented [RW3]: In the screenshot "d'instané" is spelt incorrectly – missing the "s".



Désinstallation

Pour désinstaller, il suffit de suivre le processus de désinstallation du système d'exploitation sur lequel CathexisVision est installé.

Conclusion

N'oubliez pas qu'il s'agit d'un bref guide sur les logiciels clients. Pour plus d'informations sur le logiciel CathexisVision, consultez le manuel principal (<http://cathexisvideo.com/>). Pour obtenir de l'aide, contactez support@cat.co.za